

## BOLETÍN ESTADÍSTICO

# PUNO

Cifras de violencia contra las mujeres, integrantes del grupo familiar y violencia sexual



■ Año 2025 / agosto (preliminar) ||||| Resumen regional ■

El Programa Nacional para la Prevención y Erradicación de la Violencia contra las Mujeres e Integrantes del Grupo Familiar – Warmi Ñan (en adelante, Programa Nacional Warmi Ñan) es una Unidad Ejecutora del Ministerio de la Mujer y Poblaciones Vulnerables. Su objetivo es **implementar y promover servicios especializados de prevención de la violencia contra las mujeres, integrantes del grupo familiar y personas afectadas por violencia sexual, así como de atención y de protección a las víctimas**. Tiene una intervención a nivel nacional, priorizando aquellas zonas con mayores índices de violencia hacia las mujeres, integrantes del grupo familiar y cualquier persona afectada por violencia sexual.

**Los servicios del Programa Nacional Warmi Ñan son interdisciplinarios y gratuitos, y están dirigidos a cualquier persona que voluntariamente los solicite.**

## 1. Información general por provincia



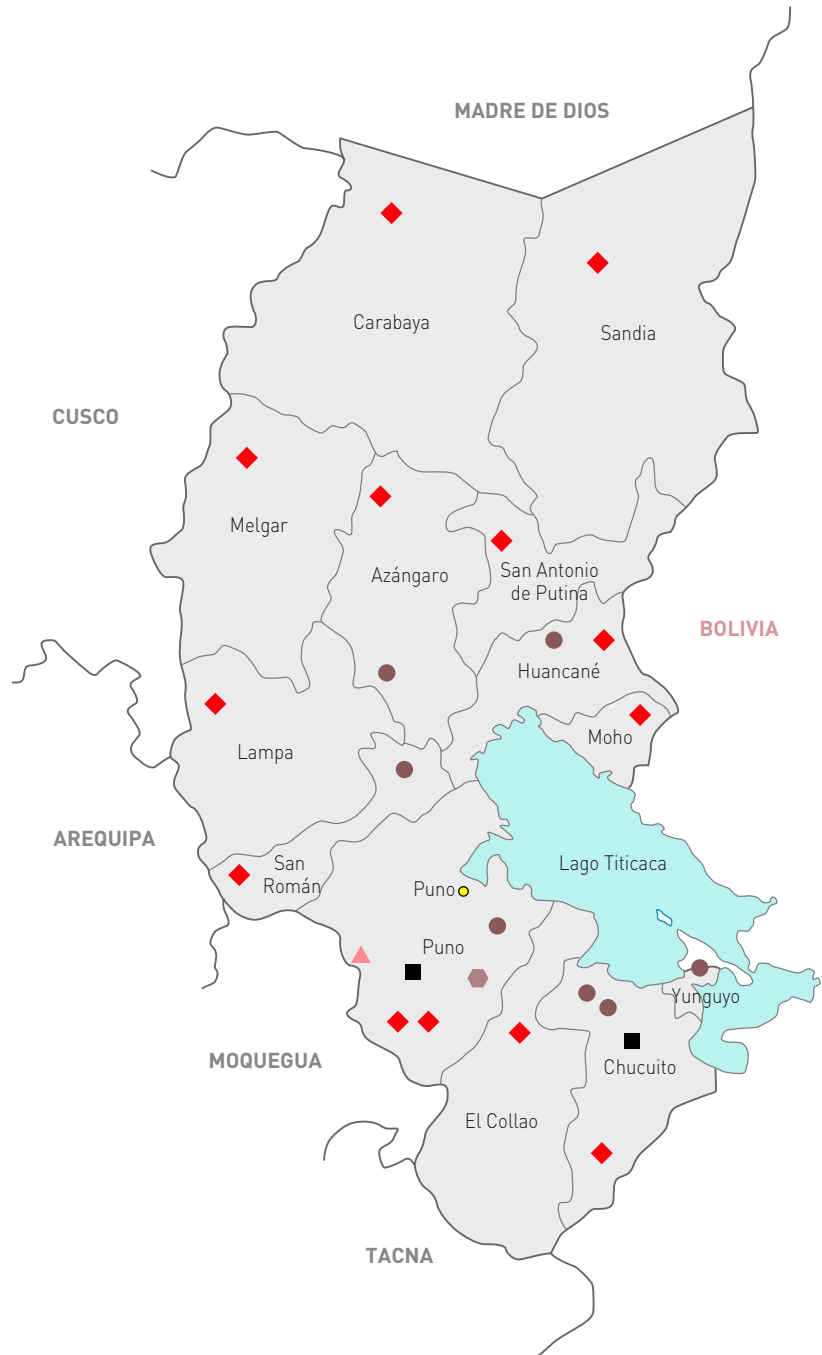
Provincia	Población		Mujeres		Niños, niñas y adolescentes		Personas adultas mayores	
<b>TOTAL</b>	1 172 697	<b>100%</b>	594 314	<b>100%</b>	355 269	<b>100%</b>	152 249	<b>100%</b>
Azángaro	110 392	9.4%	57 442	9.7%	37 020	10.4%	16 425	10.8%
Carabaya	73 322	6.3%	34 684	5.8%	25 701	7.2%	6 037	4%
Chucuito	89 002	7.6%	44 428	7.5%	24 808	7%	14 792	9.7%
El Collao	63 878	5.4%	32 350	5.4%	16 874	4.7%	11 447	7.5%
Huancané	57 651	4.9%	29 775	5%	15 695	4.4%	12 787	8.4%
Lampa	40 856	3.5%	21 329	3.6%	12 320	3.5%	5 954	3.9%
Melgar	67 138	5.7%	34 273	5.8%	22 271	6.3%	8 737	5.7%
Moho	19 753	1.7%	10 291	1.7%	5 022	1.4%	5 528	3.6%
Puno	219 494	18.7%	112 458	18.9%	62 057	17.5%	31 881	20.9%
San Antonio de Putina	36 113	3.1%	17 207	2.9%	9 841	2.8%	3 168	2.1%
San Román	307 417	26.2%	157 253	26.5%	98 659	27.8%	21 844	14.3%
Sandia	50 742	4.3%	23 923	4%	15 541	4.4%	5 702	3.7%
Yunguyo	36 939	3.1%	18 901	3.2%	9 460	2.7%	7 947	5.2%

Fuente: INEI - CPV 2017

### Servicios implementados

- ◆ 13 Centro Emergencia Mujer y Familia
- 07 Centro Emergencia Mujer y Familia en comisaría
- 04 Servicio de Atención Rural (SAR)
- ▲ 01 Hogar de Refugio Temporal (HRT)
- ◼ 01 Servicio de Atención Urgente (SAU)

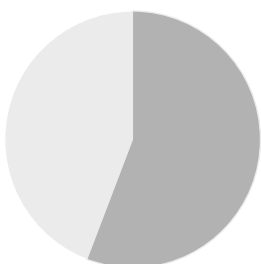
Línea 100 y Chat 100 son servicios nacionales.



## 2. Cifras generales de violencia en la Región Puno

### Violencia hacia la mujer

En el ámbito nacional, el 52% de mujeres alguna vez unidas de 15 a 49 años han sufrido algún tipo de violencia por parte de su pareja. En la región, el porcentaje es de 59.9% (ENDES-INEI 2024).



**59.9%**

de las mujeres alguna vez unidas de 15 a 49 años en la región ha sufrido algún tipo de violencia por parte de su pareja



**54.2%**  
Psicológica



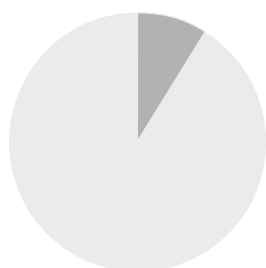
**38.1%**  
Física



**8.6%**  
Sexual

## Embarazo adolescente

En la región, el porcentaje de mujeres adolescentes de 15 a 19 años que ha tenido un hijo o ha estado embarazada por primera vez es de 7%. A nivel nacional, este grupo corresponde al 9.2% (ENDES-INEI 2022).



**7%**  
de mujeres con  
embarazos adolescentes  
en la región



**4.7%**  
Ya son  
madres



**2.4%**  
Embarazadas por  
primera vez

## 3. Servicios y casos atendidos en la Región Puno

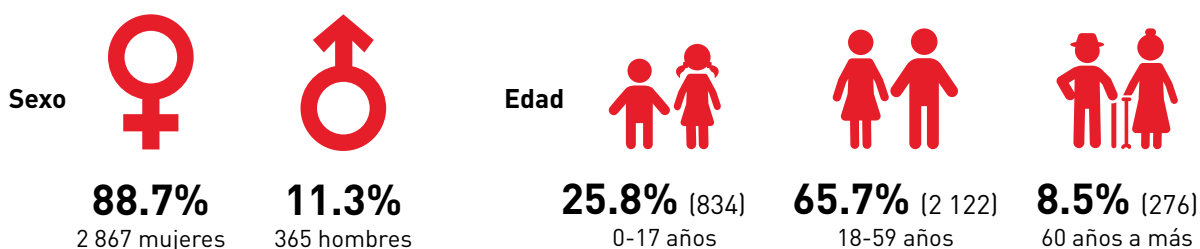
### Centro Emergencia Mujer y Familia

Los Centros Emergencia Mujer y Familia brindan servicios de orientación legal, psicológica y social a víctimas de violencia contra las mujeres e integrantes del grupo familiar y violencia sexual. Asimismo, brindan defensa legal en casos de violencia para todas aquellas personas que la requieran.

En la región existen 20 Centros Emergencia Mujer y Familia, 7 de los cuales funcionan en comisarías y atienden los 7 días de la semana, las 24 horas del día. Los otros 13 atienden de lunes a viernes, de 8:00 am a 4:15 pm.

De enero a agosto del 2025, se atendieron **3 232** casos de la región.

### Características de las víctimas de violencia



### Tipo de Violencia



**0.6%** (20)  
violencia  
económica



**38.7%** (1 250)  
violencia  
psicológica



**46.6%** (1 507)  
violencia  
física



**14.1%** (455)  
violencia  
sexual

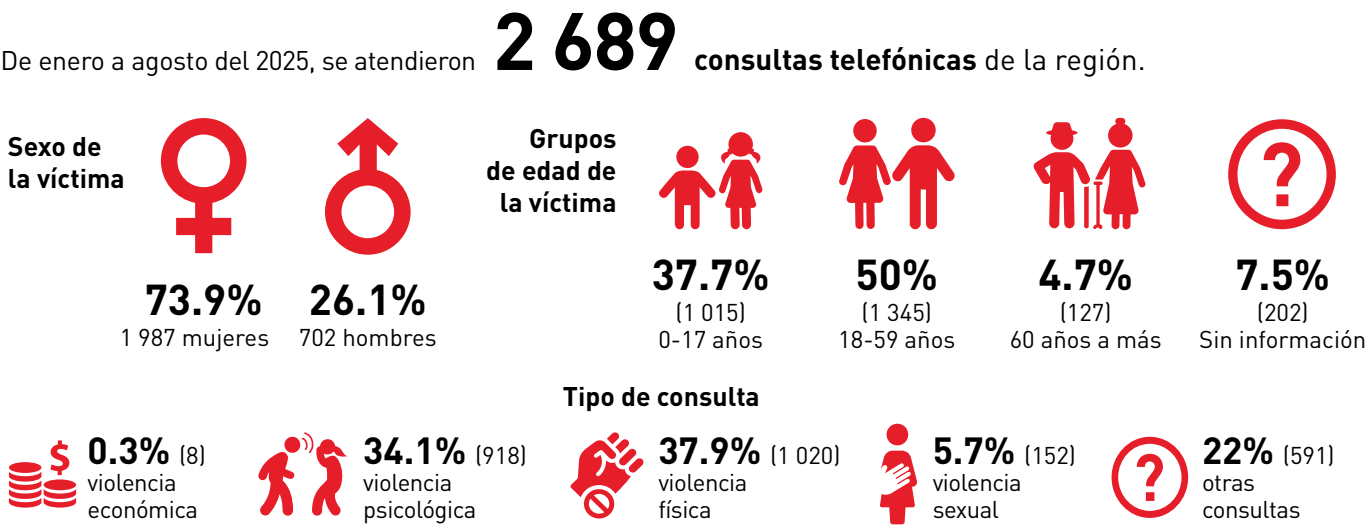
## Casos atendidos en los Centros Emergencia Mujer y Familia de la región

Provincia	Centro Emergencia Mujer y Familia	Total		Sexo				Grupos de Edad					
				Mujeres		Hombres		0 - 17 años		18 - 59 años		60 a más años	
TOTAL		3 232	100%	2 867	88.7%	365	11.3%	834	25.8%	2 122	65.7%	276	8.5%
Azángaro	Azángaro	75	100%	61	81.3%	14	18.7%	13	17.3%	51	68%	11	14.7%
Azángaro	Comisaría Azáangaro	284	100%	246	86.6%	38	13.4%	68	23.9%	192	67.6%	24	8.5%
Subtotal Provincia Azáangaro		359	100%	307	85.5%	52	14.5%	81	22.6%	243	67.7%	35	9.7%
Carabaya	Carabaya	133	100%	119	89.5%	14	10.5%	36	27.1%	95	71.4%	2	1.5%
Chucuito	Chucuito	104	100%	99	95.2%	5	4.8%	17	16.3%	80	76.9%	7	6.7%
Chucuito	Comisaría Desaguadero	155	100%	145	93.5%	10	6.5%	29	18.7%	109	70.3%	17	11%
Chucuito	Comisaría Rural Huacullani	17	100%	16	94.1%	1	5.9%	3	17.6%	13	76.5%	1	5.9%
Subtotal Provincia Chucuito		276	100%	260	94.2%	16	5.8%	49	17.8%	202	73.2%	25	9.1%
El Collao	Ilave	142	100%	131	92.3%	11	7.7%	36	25.4%	90	63.4%	16	11.3%
Huancané	Huancané	66	100%	55	83.3%	11	16.7%	21	31.8%	39	59.1%	6	9.1%
Huancané	Comisaría Sectorial Huancané	74	100%	69	93.2%	5	6.8%	16	21.6%	44	59.5%	14	18.9%
Subtotal Provincia Huancané		140	100%	124	88.6%	16	11.4%	37	26.4%	83	59.3%	20	14.3%
Lampa	Lampa	97	100%	88	90.7%	9	9.3%	35	36.1%	55	56.7%	7	7.2%
Melgar	Melgar	111	100%	95	85.6%	16	14.4%	49	44.1%	60	54.1%	2	1.8%
Moho	Moho	44	100%	38	86.4%	6	13.6%	9	20.5%	23	52.3%	12	27.3%
Puno	Acora	119	100%	100	84%	19	16%	38	31.9%	68	57.1%	13	10.9%
Puno	Comisaría Puno	412	100%	363	88.1%	49	11.9%	103	25%	274	66.5%	35	8.5%
Puno	Puno	302	100%	258	85.4%	44	14.6%	100	33.1%	173	57.3%	29	9.6%
Subtotal Provincia Puno		833	100%	721	86.6%	112	13.4%	241	28.9%	515	61.8%	77	9.2%
San Antonio de Putina	San Antonio de Putina	72	100%	62	86.1%	10	13.9%	13	18.1%	57	79.2%	2	2.8%
San Román	Comisaría Santa Bárbara	558	100%	504	90.3%	54	9.7%	136	24.4%	383	68.6%	39	7%
San Román	Juliaca	218	100%	197	90.4%	21	9.6%	48	22%	156	71.6%	14	6.4%
Subtotal Provincia San Román		776	100%	701	90.3%	75	9.7%	184	23.7%	539	69.5%	53	6.8%
Sandia	Sandia	72	100%	64	88.9%	8	11.1%	19	26.4%	49	68.1%	4	5.6%
Yunguyo	Comisaría Yunguyo	177	100%	157	88.7%	20	11.3%	45	25.4%	111	62.7%	21	11.9%

Fuente: Registro de casos del Centro Emergencia Mujer y Familia / SGIC / Warmi Ñan / MIMP

## Línea 100

Es un servicio telefónico de orientación, consejería y soporte emocional a personas afectadas o involucradas en algún hecho de violencia, o a quienes conozcan sobre algún caso de violencia contra las mujeres e integrantes del grupo familiar en su entorno. Las personas pueden llamar de manera gratuita al número 100 desde su teléfono fijo o celular las 24 horas del día, los 7 días de la semana y desde cualquier parte del país.



## Chat 100

Es un servicio de mensajería instantánea disponible las 24 horas del día y los 7 días de la semana a través de la página web: **chat100.warminan.gob.pe**

Las y los profesionales de Chat 100 brindan información y/u orientación psicológica para identificar situaciones de riesgo de violencia en relaciones amorosas, noviazgo u otro tipo de vínculo emocional, y también atienden a personas afectadas por violencia.

De enero a agosto del 2025, se atendieron **39 consultas** de la región.

### Casos con características de feminicidio



**9 casos con características de feminicidio**

ocurridos en las provincias de Puno, Carabaya, Chucuito, Huancané y San Román.

### Casos de tentativa de feminicidio atendidos por los Centros Emergencia Mujer y Familia



**7 casos de tentativa de feminicidio**

ocurridos en las provincias de San Román y Puno.

## Servicio de Atención Urgente (SAU)

El Servicio de Atención Urgente (SAU) brinda atención inmediata y en el lugar donde se encuentre la persona afectada o donde ocurrieron los hechos de violencia, especialmente las que se encuentran en situación de riesgo moderado o severo para realizar acciones orientadas al cese de los hechos de violencia. Como parte del servicio, se brinda orientación legal, psicológica y social.

De enero a agosto del 2025, se atendieron **337 casos atendidos por el SAU** de la región.

**Sexo de la víctima**



**84.3%**  
284 mujeres



**15.7%**  
53 hombres

**Grupos de edad de la víctima**



**49%**  
(165)  
0-17 años



**43.6%**  
(147)  
18-59 años



**7.4%**  
(25)  
60 años a más

**Tipo de violencia**



**0.6%** (2)  
violencia económica



**32.6%** (110)  
violencia psicológica



**38.6%** (130)  
violencia física



**28.2%** (95)  
violencia sexual

## 4. Servicios preventivos

Además de los servicios de atención y protección, el Programa Nacional Warmi Ñan se encarga del diseño e implementación de una serie de servicios e intervenciones con la finalidad de prevenir la violencia y reducir la tolerancia social frente a la violencia contra las mujeres e integrantes del grupo familiar.

Estos servicios son gratuitos y están dirigidos a la ciudadanía en general. Asimismo, se brindan en el marco de tres ejes de trabajo prioritarios, los cuales constituyen las estrategias comunitaria, educativa y comunicacional.

### ESTRATEGIA COMUNITARIA

A nivel comunitario, se cuenta con diversas intervenciones dirigidas a reducir la tolerancia social hacia la violencia, sensibilizar a la comunidad y fortalecer la participación de la sociedad civil en acciones de prevención de la violencia contra las mujeres e integrantes del grupo familiar. Entre ellas destacan las intervenciones que buscan:

a) fortalecer la autoestima, la capacidad de decisión, la autonomía económica y el empoderamiento de mujeres jóvenes y adultas,

b) desarrollar procesos de formación con hombres jóvenes y adultos voluntarios, a fin de cambiar creencias y actitudes que justifican y reproducen la violencia hacia las mujeres, así como promover la creación de colectivos de hombres activistas en la prevención de la violencia (Hombres por la Igualdad), y

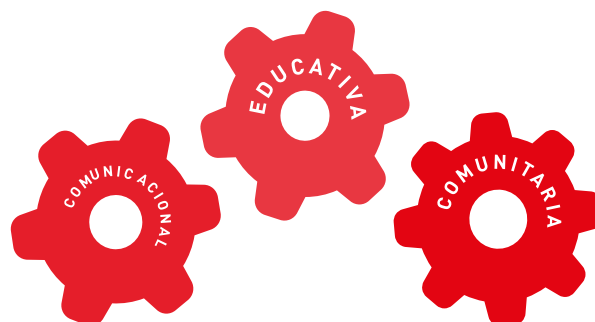
c) desarrollar procesos de formación con mujeres para que puedan brindar acompañamiento a otras mujeres víctimas de violencia y llevar a cabo acciones de prevención en su comunidad (facilitadoras y mentoras).

### ESTRATEGIA EDUCATIVA

A nivel educativo, se busca promover la implementación de contenidos pedagógicos sobre prevención de la violencia contra las mujeres e integrantes del grupo familiar, así como promover patrones sociales, culturales, igualitarios y no discriminatorios. En este marco, el Programa Nacional Warmi Ñan trabaja con el sector Educación e instancias descentralizadas, a fin de que estas puedan implementar estrategias, intervenciones y/o actividades que favorezcan el fortalecimiento de capacidades técnicas dirigidas al personal del sector y/o a la comunidad educativa para el abordaje de la prevención.

### ESTRATEGIA COMUNICACIONAL

A nivel comunicacional, se llevan a cabo campañas y otras actividades para sensibilizar y movilizar a la ciudadanía en espacios públicos y redes sociales. Esta estrategia también involucra acciones de incidencia en medios de comunicación que contribuyan a reducir la tolerancia social ante la violencia.



De enero a agosto del 2025, a través de los Centros Emergencia Mujer y Familia, se informó a un total de



**50 024** personas en la región

Para mayor información sobre el Programa Nacional Warmi Ñan y las estadísticas de sus servicios puede visitar las siguientes páginas web:

[www.gob.pe/warmiñan](http://www.gob.pe/warmiñan)

[www.portalestadistico.warminan.gob.pe](http://www.portalestadistico.warminan.gob.pe)